

Coordonnées du porteur de projet :

Nom :

Conservatoire du littoral

19 Quai Giard

62 930 WIMEREUX

Téléphone : 06 86 26 24 87

Email : m.calcoen@conservatoire-du-littoral.fr

Nom du projet :

Implantation de ganivelles le long de la RD940 (DP 62 893 22 00012)

I/Description du projet

1/ A quel titre le projet est-il soumis à évaluation des incidences ?

ITEM 4 : Travaux et aménagements soumis à déclaration préalable

2/ Localisation du projet par rapport au(x) site(s) Natura 2000 et cartographie

Le projet est situé : entre le parking de la pointe aux Oies et le parking des allemands

Nom de la commune : WIMEREUX

Département : 62

Lieu-dit : dunes de Slack

Nom du site Natura 2000	Numéro du site Natura 2000	Types de zones	Localisation du projet tout ou partie en site Hors site
« Falaises et dunes de Wimereux, estuaire et basse vallée de la Slack, Garenne et Communal d'Ambleteuse »	FR3100479	Directive Habitats	En partie (en limite)
« Cap Gris Nez »	FR3110085	Directive Oiseaux	Hors site

Le projet se situe :

☒ En site Natura 2000 : FR3100479 Directive Habitats « Falaises et dunes de Wimereux, estuaire et basse vallée de la Slack, Garenne et Communal d'Ambleteuse »

☒ Hors site Natura 2000 : à 100 m du site n° FR3110085 Directive Oiseaux « Cap Gris Nez »

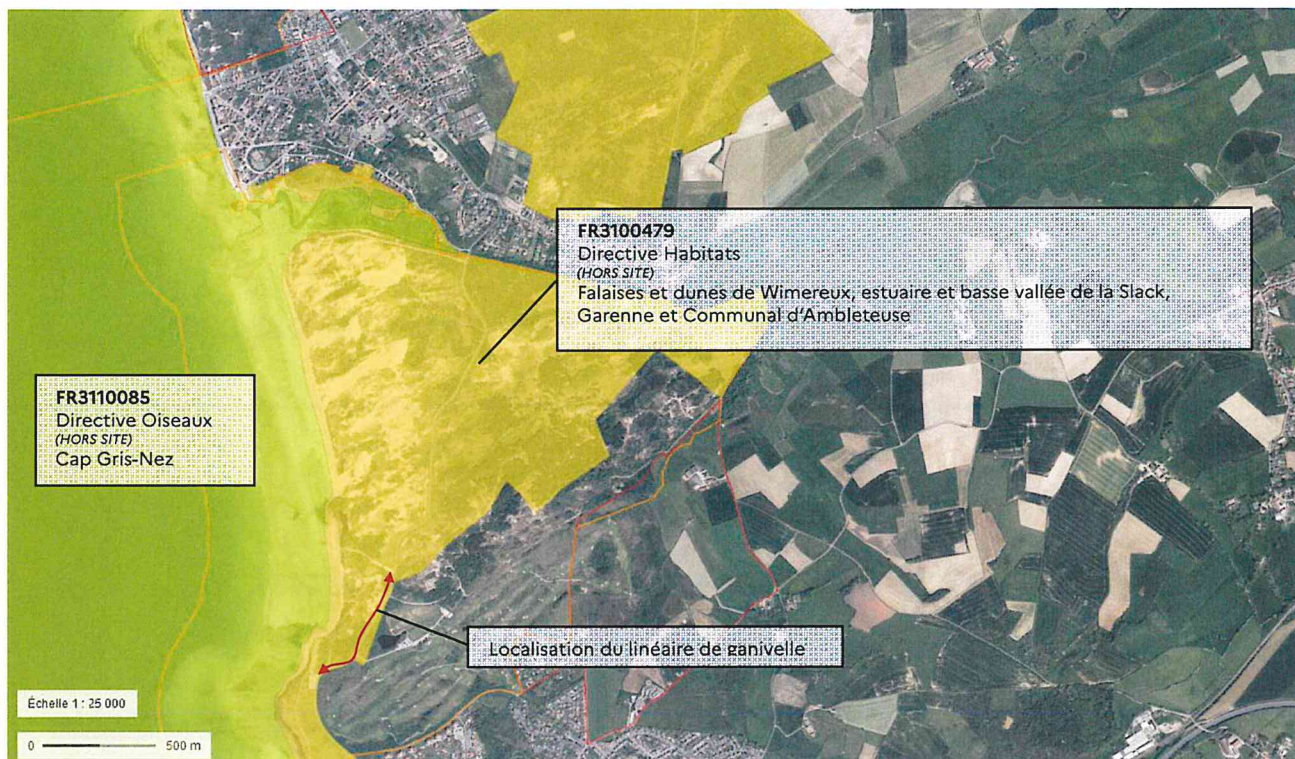
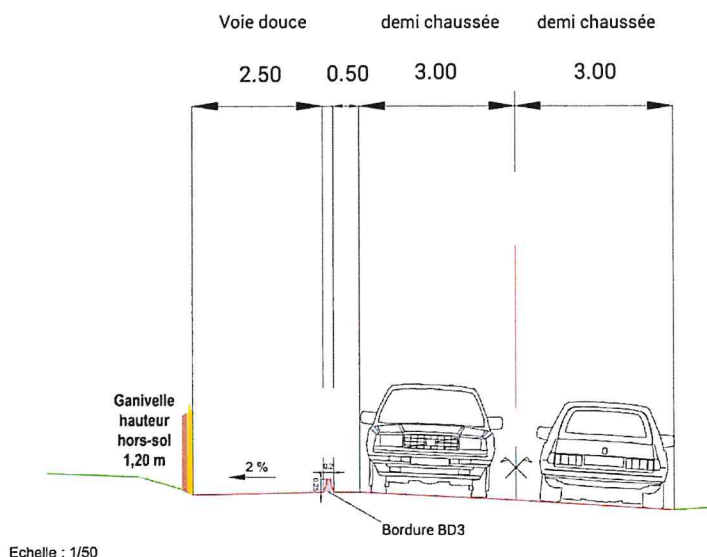


Figure 1 - Carte de localisation 25 000^{ème}

3/ Nature du projet, de la manifestation ou de l'intervention

Fourniture et pose d'un linéaire de ganivelle de protection dunaire, en limite Ouest de l'eurovéloroute, sur les 250 m qui séparent le parking de la Pointe aux Oies et le parking des Allemands, en bordure de la RD940. L'objectif de cette pose de clôture est de limiter les passages de personnes au travers de la dune sur ce secteur (nombreux sentiers parasites, départ d'embarcations etc.)



Les ganivelles seront installées par le gestionnaire du site Eden 62. Les rouleaux (5ml) seront approvisionnés au fur et à mesure de l'avancement du chantier, aucune zone de stockage ne sera prévue.

L'accès à la zone se fera sur l'emprise de la véloroute, sans impact sur le milieu naturel. Les pieux seront installés à la mini-pelle depuis la véloroute, les rouleaux de ganivelle seront également déroulés à la main et fixés par crampillons sur les piquets.

4/ Entretien / fonctionnement / rejets

L'intervention est circonscrite à une emprise de 50 cm de large sur les 250 ml concernés par la mise en œuvre de la ganivelle. Aucun traitement préalable ne sera réalisé en amont, la végétation en place étant rase.

L'installation de cette ganivelle permettra, au contraire, de lutter contre les sentiers parasites dégradant les végétations dunaires d'intérêt communautaire sur le secteur.

5/ Durée et période des travaux

- Date envisagée de début des travaux : mai 2022 (après l'accord sur DP)
- Durée précise des travaux : 3 jours
- Période précise des travaux : entre le 1^{er} et le 15 mai 2022

II/ Définition de la zone d'influence du projet

La zone d'influence est strictement limitée à l'emprise de la ganivelle, à savoir à environ 25 cm de part et d'autre du rideau de ganivelle. Le projet n'aura aucun impact sur le milieu aquatique ou le réseau hydraulique. Aucune piste de chantier ne sera réalisée ni zone de stockage.

La ganivelle n'aura aucun impact sur les fonctionnalités écologiques du site et ne perturbera pas les migrations des amphibiens car aucune mortalité d'amphibien n'est constatée sur ce secteur (le couloir de migration des amphibiens est situé sur la partie Nord du site des dunes de Slack, à l'entrée d'Ambleteuse).



Figure 2 - Définition de la zone d'influence du projet

III/ Description du site Natura 2000 concerné par le projet

Site Natura 2000 N° et Nom	Habitats Code Natura 2000+nom	Présence dans la zone d'influence
Site Natura 2000 FR3100479 « Falaises et dunes de Wimereux, estuaire et basse vallée de la Slack, Garenne et Communal d'Ambleteuse »	1130 - Estuaires	NON
	1140 - Replats boueux ou sableux exondés à marée basse	NON
	1170 - Récifs	NON
	1210 - Végétation annuelle des laissés de mer	NON
	1220 - Végétation vivace des rivages de galets	NON
	1230 - Falaises avec végétation des côtes atlantiques et baltiques	NON
	1310 - Végétations pionnières à <i>Salicornia</i> et autres espèces annuelles des zones boueuses et sableuses	NON
	1320 - Prés à <i>Spartina</i> (<i>Spartinion maritimae</i>)	NON
	1330 - Prés-salés atlantiques (<i>Glaucopuccinellietalia maritimae</i>)	NON
	2110 - Dunes mobiles embryonnaires	NON
	2120 - Dunes mobiles du cordon littoral à <i>Ammophila arenaria</i> (dunes blanches)	OUI
	2130 - Dunes côtières fixées à végétation herbacée (dunes grises)	OUI
	2150 - Dunes fixées décalcifiées atlantiques (<i>Calluno-Ulicetea</i>) (0,05 %)	NON
	2160 - Dunes à <i>Hippophaë rhamnoides</i>	OUI
	2180 - Dunes boisées des régions atlantique, continentale et boréale	NON
	2190 - Dépressions humides intradunaires	NON
	3130 - Eaux stagnantes, oligotrophes à mésotrophes avec végétation des <i>Littorelletea uniflorae</i> et/ou des <i>Isoeto-Nanojuncetea</i>	NON
	3150 - Lacs eutrophes naturels avec végétation du Magnopotamion ou de l'Hydrocharition	NON

	6230 - Formations herbeuses à <i>Nardus</i> , riches en espèces, sur substrats siliceux des zones montagnardes (et des zones submontagnardes de l'Europe continentale)	NON
	6410 - Prairies à <i>Molinia</i> sur sols calcaires, tourbeux ou argilo-limoneux (<i>Molinion caeruleae</i>)	NON
	6510 - Prairies maigres de fauche de basse altitude (<i>Alopecurus pratensis</i> , <i>Sanguisorba officinalis</i>)	NON
	91E0 - Forêts alluviales à <i>Alnus glutinosa</i> et <i>Fraxinus excelsior</i> (<i>Alno-Padion</i> , <i>Alnion incanae</i> , <i>Salicion albae</i>)	NON

Site Natura 2000 N° et Nom	Espèces Code Natura 2000+nom	Présence dans la zone d'influence
Site Natura 2000 FR3100479 « Falaises et dunes de Wimereux, estuaire et basse vallée de la Slack, Garenne et Communal d'Ambleteuse »	365 - <i>Phoca vitulina</i>	NON
	5315 - <i>Cottus perifretum</i>	NON
	1903 - <i>Liparis loeselii</i>	NON
	1096 - <i>Lampetra planeri</i>	NON
	1099 - <i>Lampetra fluviatilis</i>	NON
	1166 - <i>Triturus cristatus</i>	NON

IV/ Incidences du projet

INCIDENCES POTENTIELLES DIRECTES

Site Natura 2000 N° et Nom	Habitats naturels, habitats d'espèces ou espèces susceptibles d'être concernés (nom +code Natura 2000)	Description des Incidences potentielles directes	Mesures prévues pour éviter ou réduire les incidences	Conclusion : le projet peut-il conduire à une incidence résiduelle significative ? Oui/non Pourquoi ?
Site Natura 2000 FR3100479 « Falaises et dunes de Wimereux, estuaire et basse vallée de la Slack, Garenne et Communal d'Ambleteuse »	2120 - Dunes mobiles du cordon littoral à <i>Ammophila arenaria</i> (dunes blanches)	Destruction de la végétation rudérale au droit de la pose des piquets	Emprise du chantier très limitée, accès au secteur depuis la véloroute	NON Emprise limitée très limitée et adaptée à la sensibilité du site Intervention manuelle et précaution en phase de pose
	2130 - Dunes côtières fixées à végétation herbacée (dunes grises)	Légères vibrations (battement des piquets)		
	2160 - Dunes à <i>Hippophaë rhamnoides</i>			

INCIDENCES POTENTIELLES INDIRECTES

Site Natura 2000 N° et Nom	Habitats naturels, habitats d'espèces ou espèces susceptibles d'être concernés (nom +code Natura 2000)	Description des Incidences potentielles directes	Mesures prévues pour éviter ou réduire les incidences	Conclusion : le projet peut-il conduire à une incidence résiduelle significative ? Oui/non Pourquoi ?
Site Natura 2000 FR3100479 « Falaises et dunes de Wimereux, estuaire et basse vallée de la Slack, Garenne et Communal d'Ambleteuse »	Néant – Au contraire, la mise en défens du cordon dunaire permettra de préserver les habitats dunaires d'intérêt communautaire aujourd'hui piétinés par le public qui le traverse en venant de la véloroute.			

V/ Conclusion

1/ Le projet est-il susceptible d'avoir une incidence significative ?

Suite à la réflexion qui a été menée tout au long de ce formulaire et des mesures de réduction d'évitement ou d'accompagnement qui ont été envisagées, le projet est-il susceptible d'avoir une incidence significative sur le(s) site(s) Natura 2000 ?

☒ **NON** : ce formulaire, accompagné de ses pièces, est joint à la demande d'autorisation ou à la déclaration, et remis au service instructeur.

Exposé sommaire des raisons pour lesquelles le projet n'a pas d'incidences significatives :

Le projet prévoit la pose d'un linéaire de ganivelle en châtaignier non traité (250 ml), le long de la véloroute qui jouxte les Dunes de Slack. Cet équipement a pour but de protéger le milieu dunaire du piétinement et de la dégradation actuellement en cours sur le secteur. Il n'aura pas d'impact sur le milieu naturel ni sur les déplacements de la micro-faune terrestre.

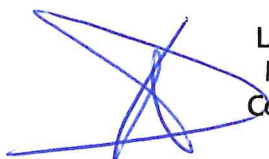
Il aura un impact positif en mettant fin au piétinement répété des habitats dunaires d'intérêt communautaire sur le secteur.

L'opération sera réalisée par le gestionnaire du site propriété du Conservatoire du littoral, le Syndicat Mixte Eden 62.

A : Wimereux

Le : 16/03/2022

Signature : M. Arnault GRAVES



Le Délégué de Rivages
Manche Mer du Nord
Conservatoire du littoral
Arnault GRAVES